

Datum: 20.06.2014



Schweizer Baujournal-Bauten im Blickpunkt
5024 Küttigen
062/ 827 45 00
www.robe-verlag.ch

Medienart: Print
Medientyp: Fachpresse
Auflage: 7'130
Erscheinungsweise: 4x jährlich

Themen-Nr.: 571.129
Abo-Nr.: 1093181
Seite: 39
Fläche: 108'232 mm²

Luxusresort in der Ferienregion Lenzerheide

Prisca Baechinger

Chalet-Resort Privà Alpine Lodge

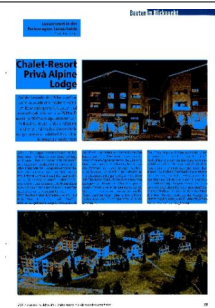


Auf der Lenzerheide, 15 km von Chur entfernt, wurde eine moderne Premium-Resortanlage mit 456 Betten und einem Projektvolumen von 75 Mio. Fr. realisiert. 90 Chalet-Appartements verteilt auf 10 Häuser und 3 Chalets mit je einer 3- und 4-Schlafzimmer-Wohnung sowie eine perfekte Infrastruktur bieten jeglichen Komfort.

Alle Chalet-Appartements Superior, Deluxe und Penthouse der Resortanlage verfügen über separate Schlafzimmer mit eigenem Badezimmer sowie über eine topmoderne, komplett eingerichtete Küche mit Geschirrspüler, Mikrowelle,

Induktionskochherd und Kaffeemaschine. Auch ein Schwedenofen oder Cheminée gehört zur Grundausstattung dazu. Dies gilt auch für einen Balkon, eine Terrasse oder einen Gartensitzplatz.

Eine hochwertige Materialisierung mit Holz, Stein, Feuer, fließenden Stoffen und eine gekonnt abgestimmte Lichtarchitektur schaffen ein behagliches Zuhause auf Zeit. Die luxuriös ausgestatteten Chalet-Appartements Deluxe und Penthouse sowie die Chalets, bei denen die Zimmer auf zwei Etagen verteilt sind, bieten zusätzlich eine private Infrarotsauna und eigene Waschmaschine mit Trockner. Exklusiv im Dachgeschoss gelegen, eröffnen die Chalet-Appartements Penthouse eine beeindruckende



Schweizer Baujournal-Bauten im Blickpunkt
 5024 Küttigen
 062/ 827 45 00
 www.robe-verlag.ch

Medienart: Print
 Medientyp: Fachpresse
 Auflage: 7'130
 Erscheinungsweise: 4x jährlich

Themen-Nr.: 571.129
 Abo-Nr.: 1093181
 Seite: 39
 Fläche: 108'232 mm²

Sicht auf das Stätzerhorn sowie den Piz Danis und verfügen über stilvolle Holzverbauten und Eichenparkett in allen Zimmern.

Die Privà Alpine Lodge punktet unter anderem mit hochstehender Resort-Infrastruktur wie den beiden Gastronomiebetrieben «Privà Steiva» und «Privà Ustereia», der Cheminée-Lounge, einer Bar, einem idyllischen Bergbad sowie einem modern eingerichteten Fitnessraum. Für die kleinen Gäste steht ein Kinderclub zur Verfügung. Gegen einen Aufpreis sind die täglichen Reinigungen und Wäschewechsel wie in einem Hotel buchbar. Ein Mini-Market direkt bei der Rezeption bietet zudem alles, was für den täglichen Ferien-Bedarf benötigt wird.

Grossprojekt mit kurzer Bauzeit

Die AlpineLodges Bau AG, Chur, hat dieses ambitionöse und für die Lenzerheide wegweisende Projekt zusammen mit der Lenzerheide Bergbahnen AG als ehemalige Grundeigentümerin entwickelt und zur Baureife gebracht.

Im Mai 2011 konnte mit der Residenza Grischuna AG ein Schweizer Investor für das gesamte Resort gefunden werden. Mitte Juli 2011 erhielt die Frutiger Generalunternehmung den Totalunternehmerauftrag von der Jäger Bau GmbH aus dem österreichischen Schruns für die Realisierung des Ferienresorts. Bereits drei Wochen später erfolgte der Baustart mit den Aushub- und Installationsarbeiten. Dieser ambitionierte Start war nur durch eine effiziente Vorbereitung der Frutiger Generalunternehmung und dem rechtzeitigen Ein-

bezug der Produktionsabteilungen der Frutiger Gruppe möglich.

Am 25. August 2011 fand der offizielle Spatenstich statt. Die Realisierung der Baumeisterarbeiten erfolgte durch die Hochbauabteilungen Thun und Bern der Frutiger Gruppe unter dem Einbezug lokaler Partner. Ein Grossteil des Untergeschosses konnte vor Weihnachten fertig gestellt werden. Die Erstellung der Oberbauten erfolgte nach der Winterpause ab April 2012. Der Rohbau war im November 2012 fertiggestellt, und am 16. November 2012 konnte die «Aufrichte» gefeiert werden. Am 7. Dezember 2013 wurde das Chalet-Resort eröffnet.

Ideale Ergänzung für die Ferienregion

Umgeben vom eindrucksvollen Bergpanorama ist die Privà Alpine Lodge perfekt in die Landschaft eingebettet. Dreizehn unterirdisch miteinander verbundene wunderschöne Chalets gruppieren sich um einen schmucken Dorfplatz, der den Gästen einen Ort der Begegnung und des gemeinsamen Erlebens ermöglicht. Diese einzigartige Lage, in unmittelbarer Nähe zur Talstation Rothorn mit direkter Anbindung an die Skipiste, wird Gäste aus dem In- und Ausland begeistern. «Resorts wie dieses bringen der Region dringend benötigte warme Hotelbetten und zusätzliche Wertschöpfung für tourismusnahe Betriebe», zeigte sich Remo Bienz, Verwaltungsratspräsident der Residenza Grischuna AG, schon beim Spatenstich überzeugt. ■

Datum: 20.06.2014

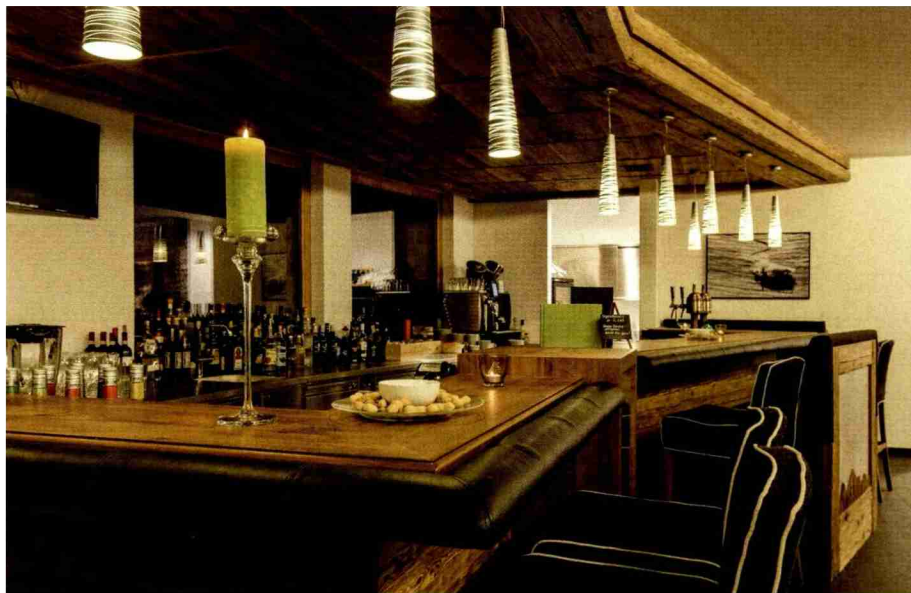
Schweizer Bauten im
BlickPunkt SBJ
Die besten Hochbauten porträtiert im Schweizer BauJournal



Schweizer Baujournal-Bauten im Blickpunkt
5024 Küttigen
062/ 827 45 00
www.robe-verlag.ch

Medienart: Print
Medientyp: Fachpresse
Auflage: 7'130
Erscheinungsweise: 4x jährlich

Themen-Nr.: 571.129
Abo-Nr.: 1093181
Seite: 39
Fläche: 108'232 mm²



ARGUS 
MEDIENBEOBACHTUNG

Medienbeobachtung
Medienanalyse
Informationsmanagement
Sprachdienstleistungen

ARGUS der Presse AG
Rüdigerstrasse 15, Postfach, 8027 Zürich
Tel. 044 388 82 00, Fax 044 388 82 01
www.argus.ch

Argus Ref.: 54277131
Ausschnitt Seite: 3/6

Datum: 20.06.2014



Schweizer Baujournal-Bauten im Blickpunkt
5024 Küttigen
062/ 827 45 00
www.robe-verlag.ch

Medienart: Print
Medientyp: Fachpresse
Auflage: 7'130
Erscheinungsweise: 4x jährlich

Themen-Nr.: 571.129
Abo-Nr.: 1093181
Seite: 39
Fläche: 108'232 mm²



Datum: 20.06.2014



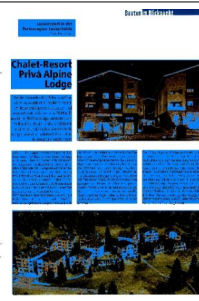
Schweizer Baujournal-Bauten im Blickpunkt
5024 Küttigen
062/ 827 45 00
www.robe-verlag.ch

Medienart: Print
Medientyp: Fachpresse
Auflage: 7'130
Erscheinungsweise: 4x jährlich

Themen-Nr.: 571.129
Abo-Nr.: 1093181
Seite: 39
Fläche: 108'232 mm²



Datum: 20.06.2014



Schweizer Baujournal-Bauten im Blickpunkt
5024 Küttigen
062/ 827 45 00
www.robe-verlag.ch

Medienart: Print
Medientyp: Fachpresse
Auflage: 7'130
Erscheinungsweise: 4x jährlich

Themen-Nr.: 571.129
Abo-Nr.: 1093181
Seite: 39
Fläche: 108'232 mm²

Bauherrschaft

Residenza Grischuna AG, Rorschacherstrasse 302
9016 St. Gallen

Projektentwicklung

Jäger Bau GmbH, Batloggstrasse 95
A-6780 Schruns, www.jaegerbau.com

Generalunternehmung

Frutiger AG Generalunternehmung
Albulastrasse 47, 8048 Zürich, www.frutiger.com

Ingenieure

HLKK-Ingenieur:

Eggenberger Ingenieur + Planer, Energie-, Haus- und Systemtechnik AG, Bühelstrasse 2, 9470 Buchs
Tel. 081 750 60 60, Fax 081 750 60 69
eggenberger@eggenberger-ingenieur.ch,
www.eggenberger-ingenieur.ch

HLKK-Ingenieur:

Innotech Gebäudetechnik, A-6844 Altach

Bauingenieur:

Mader & Flatz Ziviltechniker, A-6900 Bregenz

Bauphysiker:

Bau Dämm Technik AG, FL-9492 Eschen

Geometer:

Grünenfelder & Partner AG, 7078 Lenzerheide

Elektroingenieur:

Etavis-Grossenbacher AG, 7000 Chur

Landschaftarchitekt:

Zingg Gartengestaltung AG, 7013 Domat-Ems

Inserenten

Telser Qualitätstüren GmbH, Tschierv